

Yurt Dışı Makro Görünüm

- * **Veriler ekonomik aktiviteyi destekliyor...** ABD'de sanayi üretimi ve perakende satışlar verileri açıklandı. Buna göre sanayi üretimi Ekim'de bir önceki aya kıyasla %1,6 artarak %0,7'lik piyasa beklentilerini geride bırakırken kapasite kullanımı aynı dönemde 0,6 puanlık medyan beklentinin üzerinde 1,2 puan yükselerek %76,4'e yükseldi ve tedarik zincirindeki sıkıntılara rağmen üretim faaliyetlerindeki toparlanmaya işaret etti. Bir önceki ay sanayi üretimi motorlu taşıt üretimindeki düşüş nedeniyle %1,3 gerilerken kapasite kullanım oranı ise aynı dönemde 1,0 puanlık düşüş yaşamıştı. Perakende satışlar ise Ekim'de %1,4'lük piyasa beklentilerine karşılık %1,7 artış gösterirken daha önce %0,7 olarak açıklanan Eylül verisi ise %0,8'e revize edildi. Mart ayından bu yana en hızlı artışını kaydeden endeks böylece yükselişini 3. aya taşımış oldu. Güçlü gelen veri, fiyatlardaki yükselişe rağmen tüketici talebinin güçlü seyrettiğine işaret ederken istihdam ve ücretlerdeki yükseliş, pandemi döneminde artan tasarruf oranlarıyla birleştiğinde söz konusu artıştaki en önemli etkenler olarak öne çıkıyor.
- * **Enflasyonist etkiler devam ediyor...** Euro Bölgesi'nde yıllık enflasyon Ekim'de beklentilere paralel olarak %3,4'den %4,1'e yükselerek 2008'den bu yana en yüksek seviyeye yükseldi. Aylık enflasyon beklentiler dahilinde %0,8 olarak açıklanırken çekirdek enflasyon ise %2,0 ile son 13 yılın zirvesini gördü. Dünya genelinde devam eden tedarik zinciri ve arz sorunları fiyatlar üzerinde baskı oluşturmaya devam ederken artan enerji fiyatları, enflasyon artışına katkı sağlayan en önemli kalem olarak öne çıkıyor. Son dönemde yaşanan vaka sayılarındaki artış bazı ülkeler için yeniden kapanma tartışmalarını gündeme getirirken yakın zamanda tedarik zinciri ve arz sorunlarında ciddi bir iyileşme beklemiyoruz. Bu nedenle önümüzdeki dönemde küresel enflasyondaki artışın devamını görmemiz oldukça muhtemel görünüyor.
- * **Bu hafta yurt dışı piyasalardan ne bekliyoruz?...**Önümüzdeki haftanın en önemli yurt dışı gelişmeleri ABD çekirdek PCE enflasyonu ve öncü PMI verileri olacak. Salı günü günü pek çok bölgede Kasım ayı öncü imalat ve hizmet PMI verileri yayınlanırken Almanya, Euro Bölgesi, İngiltere ve ABD'de sırasıyla saat 11:30, 12:00, 12:30, 17:45'te açıklanacak. İmalat PMI, Almanya'da 57,8'den 56,7'ye, Euro Bölgesi'nde 58,3'den 57,2'ye, İngiltere'de 57,8'den 57,4'e gerilerken, ABD'de ise 58,4'den 59,0'a yükselmesi bekleniyor. Hizmet PMI tarafında ise, Almanya'da 52,4'den 51,5'e, Euro Bölgesi'nde 54,6'dan 53,6'ya, İngiltere'de 59,1'den 58,5'e hafif geri çekilmesi beklenirken ABD'de ise 58,7'den 59,1'e yükselmesi öngörülüyor. Çarşamba günü saat 3:30'da Japonya öncü PMI verileri açıklanacak. Bu veri öncesi beklenti bulunmazken bir önceki ay imalat PMI 53,2, hizmet PMI ise 50,7 seviyesinde açıklanmıştı. Aynı gün saat 16:30'da ABD dayanıklı mal siparişleri ve ABD 3Ç21 2. büyüme tahmini açıklanacak. Eylül ayında aylık bazda %0,4 daralan siparişlerin Ekim'de %0,2 büyümesi beklenirken ikinci çeyrekte %6,7 büyüyen ülke ekonomisinin çeyreklik bazda %2,1 büyümesi bekleniyor. Saat 18:00'de ABD Ekim ayı çekirdek PCE enflasyonu açıklanacak. Eylül'de yıllık bazda %3,6 olan çekirdek PCE enflasyonun Ekim'de %4,1 seviyesinde gerçekleşmesi bekleniyor. Aynı saatte açıklanacak olan kişisel gelir ve harcamalardan, kişisel gelirler tarafında %0,2, harcamalar tarafında ise %1,0'lik artış öngörülüyor. Perşembe günü saat 10:00'da Almanya 3Ç21 GSYH büyümesi açıklanacak. 2. çeyrekte bir önceki çeyreğe kıyasla %1,6 büyüyen ülke ekonomisinin 3Ç21'de %1,8 büyümesi bekleniyor.

Uluslararası Endeksler Piyasa Özeti

19.11.2021	Kapanış	Haftalık Değişim (%)	YBB Değişim (%)
Dow Jones	35870,95	-0,64	17,20
S&P 500	4704,54	0,46	25,25
Nasdaq	15993,71	0,84	24,09
NIKKEI 225	29745,87	0,46	8,39
DAX	16181,73	0,54	17,95
MSCI EM	1273,87	-0,90	-1,35
ABD 10 Yıllık Tahvil	1,54	-2,47	67,61

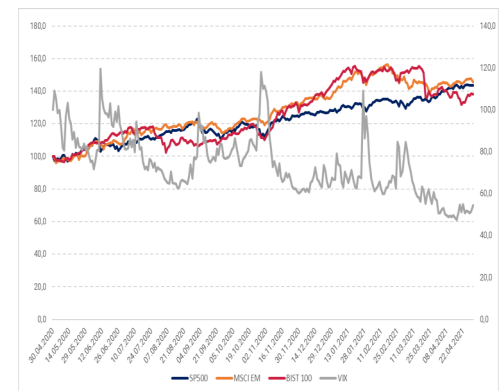
Yurt İçi Piyasalar Özeti

19.11.2021	Kapanış	Haftalık Değişim (%)	YBB Değişim (%)
BIST 30	1 901,82	6,82	16,25
BIST 100	1 739,68	6,18	17,81
VIÖB 30 Yakın Vade	1 930,25	6,82	17,52
Gösterge Tahvil	18,79	6,46	25,60

Forex—Emtia Piyasaları Özeti

19.11.2021	Kapanış	Haftalık Değişim (%)	YBB Değişim (%)
EUR/USD	1,1316	-1,12	-7,38
USDTRY	11,0871	11,02	49,11
EURTRY	12,5500	9,77	37,91
Altın / Ons	1859	-0,31	-2,22
BRENT Petrol	79,38	-2,48	53,96

Karşılaştırmalı Endeksler



Yurt İçi Makro Görünüm

- * **TCMB frene basabilir...**Haftanın en önemli gelişmesi PPK toplantısıydı. TCMB Para Politikası Kurulu (PPK) toplantısının ardından politika faizinde piyasa beklentisine paralel, ancak bizim 150 baz puanlık indirim beklentimizin altında, 100 baz puanlık bir indirim gerçekleştirdi. Böylece %16,0 seviyesindeki haftalık repo faizi %15,0'e düşürüldü. TCMB açıklama metninde arz yönlü ve para politikası etki alanı dışındaki faktörlerin fiyat artışları üzerinde oluşturduğu geçici etkilerin 2022 yılının ilk yarısı boyunca da etkisini sürdürmesini beklediğini ve bu etkilerin ima ettiği sınırlı alanın kullanımını Aralık ayında tamamlamayı değerlendireceğini belirtti. Bu açıklamaya göre TCMB'nin faiz indirimlerine 16 Aralık'ta gerçekleşecek bir sonraki PPK toplantısında son vermesini ve gelecek yılın ilk yarısı boyunca faizi sabit tutmasını bekleyebiliriz. Ancak TCMB Başkanı'nın cari açıktaki iyileşmenin para politikasında alan açtığına dair açıklamaları ve Cumhurbaşkanı Erdoğan'ın faiz karşıtı söylemleri TCMB'nin gelecek yılın ilk yarısı boyunca faizi sabit tutma olasılığının düşük olduğunu düşündürüyor. Faiz indirimi sonrası bankaların mevduat faizlerini düşürmesi hisse senedi piyasasında alımlara neden olurken bir yandan da dolarizasyonu arttıracaktır. Bu da kur geçişkenliği üzerinden daha yüksek enflasyon gerçekleştirmeleri ve yılsonunda %18,5 olarak beklediğimiz TÜFE enflasyonunun %20'nin üzerine yılı tamamlayacak olması, ilk çeyrekte bu oranın da üzerinde enflasyon oranları göreceğimiz anlamına geliyor.
- * **Bütçe açığı hedeflerin altında kalabilir...**Ekim'de bütçe dengesi geçen senenin aynı ayındaki 4,9 milyar TL açığa karşılık bu sene 17,4 milyar TL açık verdi. Faiz dışı denge de 6,9 milyar TL fazladan 3,1 milyar TL açığa döndü. Bütçedeki bu bozulma vergi gelirlerindeki %4,6'lık reel büyümeye karşılık faiz dışı giderlerin %13,7 artmasından kaynaklandı. 12 aylık toplam bazda ise bütçe açığı 95,8 milyar TL'den 108,3 milyar TL'ye yükselirken faiz dışı fazla 72,6 milyar TL'den 62,6 milyar TL'ye geriledi. 12 aylık toplam bütçe açığı tahmini GSYH'mizin %1,6'sına karşılık geliyor. Birkaç gün önce Maliye Bakanı Lütfi Elvan pandemi kaynaklı harcamalardaki artışa rağmen bütçe açığının hedeflenen %3,5'in de altında kalacağını açıklamıştı. Yılın son iki ayında harcamalarda artış görmemiz muhtemel olmakla birlikte Maliye Bakanı Elvan'ın bu söylemine uygun bir gerçekleşme görmeyi bekliyoruz.
- * **Brüt rezervler yükselirken net rezervler azaldı...**Merkez bankası tarafından açıklanan verilere göre 12 Kasım haftasında döviz rezervlerinde 1,3 milyar dolar, altın rezervlerinde ise 905 milyon dolarlık artış kaydedildi. Böylece brüt rezervler haftalık bazda 2,2 milyar dolar artarak 127,7 milyar dolar seviyesine yükseldi. Genel toplama baktığımızda yılbaşından bu yana brüt rezervlerde 34,5 milyar dolar artış görülürken 52 haftalık değişim 45,3 milyar dolar olarak gerçekleşti. Net rezervler aynı haftada 19,6 milyar dolardan 17,4 milyar dolar seviyesine gerilerken SWAP hariç döviz açık pozisyonu ise 47,4 milyar dolardan 46,3 milyar dolar seviyesine geldi.
- * **Hisse senedi piyasasına son 1 yılın en yüksek sermaye girişi...**12 Kasım haftasında yurt dışı yerleşikler 479,6 milyon dolar değerinde hisse senedi, 109,8 milyon dolar değerinde tahvil aldı. Böylece yabancı yatırımcı son bir yılın en yüksek haftalık hisse senedi alımını gerçekleştirmiş oldu. Bir önceki hafta hisse senedi tarafında 274,4 milyon dolar, tahvil tarafında ise 37,6 milyon dolarlık alım gerçekleşmişti. Yılbaşından bu yana bakıldığında, yurt dışı yerleşiklerin hisse senedi pozisyonu 614 milyon dolar azalırken DİBS ve ÖST'lerdeki pozisyonları sırasıyla 1,8 milyar ve 53,2 milyon dolarlık artış kaydetti. Son bir aylık periyotta ise hisse senedi ve tahvil tarafında 675,4 ve 26,9 milyonluk para girişi olurken SWAP tarafında 4,0 milyar dolar çıktı. Böylece son bir aylık dönemde net sermaye girişi -3,3 milyar dolar olarak gerçekleşti.
- * **Döviz mevduatlarında artış...**TCMB verilerine göre 12 Kasım haftasında yurt içi yerleşiklerin döviz mevduatları 1,9 milyar dolar artarak 235,2 milyar dolar seviyesine yükseldi. Verilere göre gerçek kişilerin döviz mevduatları 846,7 milyon dolar, tüzel kişilerin döviz mevduatları 1,0 milyar dolar arttı. Parite etkisinden arındırılmış döviz mevduatlarına bakıldığında ise haftalık bazda 1,5 milyar dolarlık yükseliş görülürken, bu yükselişin 234 milyon dolarını gerçek kişiler, 1,2 milyar dolarını tüzel kişilerin döviz mevduatlarındaki artışlar oluşturdu.
- * **Bu hafta yurt içi piyasalarda ne bekliyoruz?...**Önümüzdeki haftanın en önemli verileri Çarşamba saat 10:00'da açıklanacak Kasım ayı kapasite kullanımı ve reel kesim güven endeksi olacak. Ekim ayında mevsimsellikten arındırılmış kapasite kullanımı %77,5, reel kesim güven endeksi ise 111,3 seviyesindeydi. Bu oranlar önceki aya göre 0,2 puan ve %1,8'lik düşüşe işaret ediyor.

Yurt İçi Piyasalar Özeti

19.11.2021	Kapanış	Haftalık Değişim (%)	YBB Değişim (%)
BİST 100	1 739,68	6,18	17,81
BİST 50	1 544,74	6,66	16,30
BİST 30	1 901,82	6,82	16,25
BİST SİNAİ	2 998,05	5,00	28,11
BİST MALİ	1 714,28	9,16	9,53
BİST BANKA	1 661,43	12,85	6,65
BİST TEKNOLOJİ	2 197,30	5,17	12,48
VIOP 30 (Kasım)	1 930,25	6,82	17,52
Gösterge Tahvil Faizi	18,79	6,46	25,60

En Çok İşlem Gören Hisseler

19.11.2021	Hisse Kodu	Son Kapanış	Haftalık Değişim (%)	Hacim 000TRY
GARANTİ BANKASI	GARAN	12,05	13,68	3 494 934,1
PETKİM	PETKM	7,72	0,92	2 545 432,9
YAPI KREDİ BANKASI	YKBNK	3,55	15,26	2 247 268,1
TÜRK HAVAYOLLARI	THYAO	17,09	-3,56	2 165 970,4
AKBANK	AKBNK	7,23	14,76	1 947 122,2

En Çok Yükselen ve Düşen Hisseler

19.11.2021	Hisse Kodu	Son Kapanış	Haftalık Değişim (%)	Hacim 000TRY
YÜKSELENLER				
GÖZDE GİRİŞİM	GOZDE	8,91	26,74	209 510,3
BERA HOLDİNG	BERA	11,37	19,68	202 987,4
ŞİŞE CAM	SISE	11,25	18,80	1 730 217,3
İŞ BANKASI	ISCTR	7,14	15,35	1 144 141,4
YAPI KREDİ BANKASI	YKBNK	3,55	15,26	2 247 268,1
DÜŞENLER				
ERBOSAN	ERBOS	119,10	-6,29	61 725,0
PEGASUS	PGSUS	92,70	-4,14	255 844,6
TAV HAVALIMANLARI	TAVHL	27,74	-4,01	238 741,5
TÜRK HAVAYOLLARI	THYAO	17,09	-3,56	2 165 970,4
QUA GRANİTE	QUAGR	11,20	-2,61	33 575,4

Dinamik Menkul Değerler A.Ş.

Araştırma

Kültür Mah. Nispetiye Cad. Akmerkez
No: 56/13 B3 Blok Kat: 7 34340
Beşiktaş İSTANBUL

Telefon: (850) 450 36 65
Faks: (212) 353 10 46

E-posta: arastirma@dinamikmenkul.com.tr

Burada yer alan yatırım bilgi, yorum ve tavsiyeleri yatırım danışmanlığı kapsamında değildir. Yatırım danışmanlığı hizmeti; aracı kurumlar, portföy yönetim şirketleri, mevduat kabul etmeyen bankalar ile müşteri arasında imzalanacak yatırım danışmanlığı sözleşmesi çerçevesinde sunulmaktadır. Burada yer alan yorum ve tavsiyeler, yorum ve tavsiyede bulunanların kişisel görüşlerine dayanmaktadır. Bu görüşler mali durumunuz ile risk ve getiri tercihlerinize uygun olmayabilir. Bu nedenle, sadece burada yer alan bilgilere dayanarak yatırım kararı verilmesi beklentilerinize uygun sonuçlar doğurmayabilir.

Bu raporda yer alan bilgiler Dinamik Menkul Değerler A.Ş.'nin Araştırma Bölümü tarafından bilgi verme amacıyla hazırlanmış olup herhangi bir hisse senedinin alım satımına ilişkin bir teklif içermemektedir. Veriler, güvenilir olduğuna inanılan kaynaklardan alınmıştır. Bu kaynaklardaki hata ve eksikliklerden ve bu bilgilerin ticari amaçlı kullanılmasından doğabilecek zararlardan Dinamik Menkul Değerler A.Ş. hiçbir şekilde sorumlu tutulamaz. İşbu rapordaki tüm görüş ve tahminler, söz konusu rapor tarihiyle Dinamik Menkul Değerler A.Ş. Araştırma Bölümü'ne ait olup bu rapordaki tüm görüş ve bilgiler önceden haber verilmeksizin değiştirilebilir. Dinamik Menkul Değerler A.Ş. bu raporda adı geçen şirketlerin hisselerinde pozisyon sahibi olabilir veya işlem yapabilir.